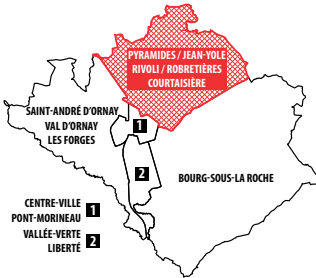




*Compte-rendu du
de l'atelier 3 - visions et priorités*

QUARTIER
**LES PYRAMIDES / JEAN-YOLE / RIVOLI
LES ROBRETIÈRES / LA COURTAISIÈRE**

Carte de localisation



Les Pyramides / Jean-Yole Rivoli / Les Robreتيères La Courtaisière

Actions identifiées

Poursuivre l'aménagement des vallées yonnaises

Créer un circuit des trois vallées

Proposer une offre d'hébergement temporaire (touristique ou de loisirs)

Aménager des lieux de convivialité et d'animation le long de la vallée de l'Yon

Valoriser le secteur de Moulin-Papon

Transformer les Maisons de quartier en tiers-lieux

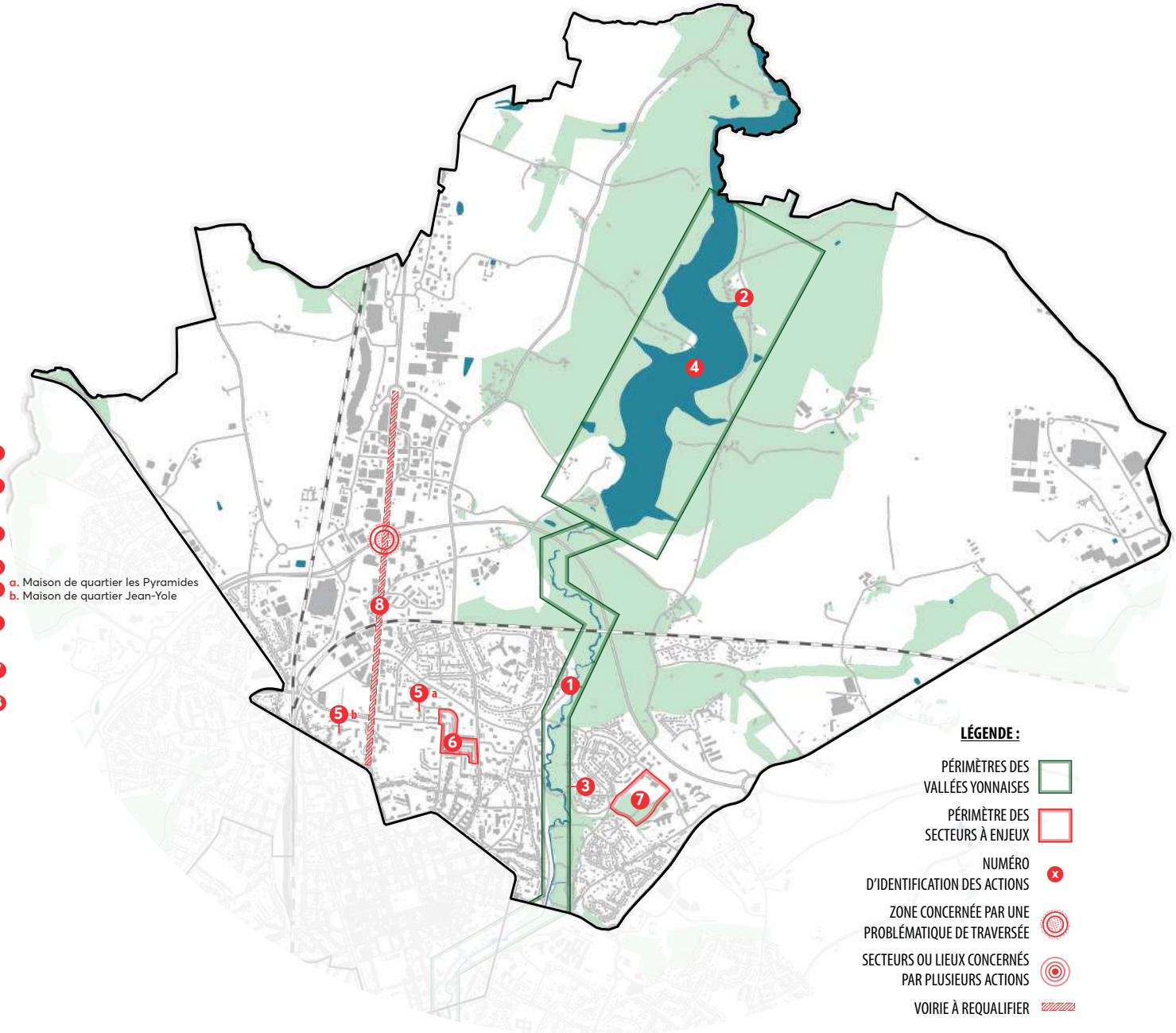
Faire des places de quartier de vrais espaces publics de proximité

Faire du parc de la Courtaisière un vrai lieu de rencontre intergénérationnelle

Repenser l'aménagement de la route de Nantes

- 1
- 2
- 3
- 4
- 5
- 6
- 7
- 8

a. Maison de quartier les Pyramides
b. Maison de quartier Jean-Yole



LÉGENDE :

PÉRIMÈTRES DES VALLÉES YONNAISES

PÉRIMÈTRE DES SECTEURS À ENJEUX

NUMÉRO D'IDENTIFICATION DES ACTIONS

ZONE CONCERNÉE PAR UNE PROBLÉMATIQUE DE TRAVERSÉE

SECTEURS OU LIEUX CONCERNÉS PAR PLUSIEURS ACTIONS

VOIRIE À REQUALIFIER

Illustration représentative
de l'initiative

Intitulé de l'initiative

Description de l'action

Présentation rédigée de l'initiative proposée, retranscrivant les intentions exprimées par le groupe de travail.

Précise les fiches utilisées lors de l'atelier pour définir l'initiative choisie.

Pour rappel, le groupe devait, à partir d'un jeu d'une quinzaine de propositions matures issues de l'atelier n°2, choisir, après en avoir débattu, celles qu'il lui semblait prioritaire. La liberté lui était laissée de compléter le jeu initial si certaines propositions d'importances lui semblaient manquantes. A cet égard :

La mention *présélection* renvoie donc à une fiche faisant partie du jeu initialement proposé ;

La mention *ajout* renvoie à une fiche supplémentaire proposée par le groupe de travail.

Selon le nombre de participants présents, le groupe pouvait être divisé en deux demi-groupes. La mention « 1 et/ou 2 » suivant la nature de la fiche (*présélection* ou *ajout*) précise de quel demi-groupe est-elle issue.

Identifiant attribué à l'initiative

Un numéro renvoie à une action spatialisée (c'est-à-dire renvoyant à un lieu ou secteur identifié, voir carte de localisation) ; Une lettre renvoie à une attente stratégique.

Localisation

Positionnement géographique de l'action

Fiche(s) référente(s)

Mots clefs

Sélection des quelques mots clefs représentatifs de l'action présentée





Créer un circuit des trois vallées

Mêlant à la fois promenade, espace de pratique sportive (randonnée, pratique libre, vélo, etc.) et trajet du quotidien (certains cheminements étant utilisés par certains habitants pour rejoindre leur lieu de travail), les vallées sont, pour les habitants-participants, le dénominateur commun entre quartiers.

Pourtant, prises à l'échelle de la ville, les vallées s'ignorent, chacune d'entre elle fonctionnant en autonomie les unes par rapport aux autres. Par conséquent, pour répondre à cette absence de liaison ou de continuité directe, les habitants suggèrent la mise en réseau des trois vallées afin de faciliter les trajets du quotidien, tout en renforçant sa dimension sportive, dans le cadre d'aménagements ponctuels (parcours santé) ou à travers un temps fort sportif fédérateur.

Localisation

Vallées yonnoises
(Ormay, Riallée et Yon)

Fiche(s) référente(s)

Ceinture verte
yonnoise
Parcours santé
(présélection - 1)

Mots clefs

Offre sportive et de
loisirs
Déplacement du
quotidien

1



Proposer une offre d'hébergement temporaire (touristique ou de loisirs)

En évoquant la question de la valorisation des vallées yonnaises, la notion d'hébergement, qu'il soit touristique (sous la forme d'un gîte d'étape ou d'une aire de camping-car) ou éducatif (sous la forme d'une colonie de vacances) est soulevée par les habitants-participants comme une intervention pertinente répondant à plusieurs constats : déficit en hébergement touristique à l'échelle de l'agglomération, présence d'aires de camping-car sauvages le long de l'Yon, base de loisirs orientée activités nautiques à Moulin-Papon.

Parmi les sites identifiés, la Chevalerie, ancien relais d'étape, semble le plus adapté à recevoir cette fonction : sont alors mis en avant un programme associant accueil de loisirs avec hébergement, gîte et espace de réception ou la création d'une nouvelle base de loisirs à destination des enfants et des adolescents.

Localisation

La Chevalerie

Fiche(s) référente(s)

La Chevalerie
(présélection - 1 et 2)
Aire touristique de passage (ajout - 1)

Mots clefs

Offre d'hébergement
Tourisme

2



Aménager des lieux de convivialité et d'animation le long de la vallée de l'Yon

Au-delà de la dimension loisir, sportif et touristique, les habitants-participants conçoivent aussi la vallée de l'Yon dans une dimension culturelle et conviviale afin d'en faire une réelle interface entre les différents quartiers yonnais.

Si le site du Moulin-Sec - déjà utilisé comme espace événementiel et culturel - est pressenti par les habitants-participants comme le lieu le plus opportun pour y accueillir un lieu de convivialité de type guinguette ou café associatif, ces derniers évoquent aussi d'autres secteurs possibles : Pont-Neuf, les Robretières ou Moulin-Papon.

Localisation

Moulin-Sec

Fiche(s) référente(s)

Moulin-sec
Guinguette
(présélection - 1 et 2)

Mots clefs

Animation
Convivialité

3



Valoriser le secteur de Moulin-Papon

Considéré par les habitants-participants comme l'un des sites les plus remarquables de la vallée de l'Yon, Moulin-Papon est un vaste plan d'eau formé par la construction, en 1971, du barrage homonyme et destiné à l'approvisionnement en eau potable de l'agglomération yonnaise. Aussi utilisé pour des activités nautiques et de loisirs (pêche, promenade, etc.), le secteur est pourtant confronté à une desserte peu satisfaisante (que ce soit en transport en commun, à vélo ou à pied) qui impose l'utilisation d'un véhicule motorisé pour y accéder. Par conséquent, les participants suggèrent de poursuivre l'aménagement du secteur en y prévoyant :

- a) une meilleure desserte, en particulier en transport en commun ;
- b) la création d'un parcours santé ;
- c) la mise en place d'un vrai lieu de convivialité et d'animation, sous une forme encore indéterminée.

Localisation

Moulin-Papon

Fiche(s) référente(s)

Moulin-Papon
(présélection - 1 et 2)

Mots clefs

Vallées yonnaises
Offre de loisirs
Mobilité





Transformer les Maisons de quartier en tiers-lieux

Décrites comme un lieu d'accompagnement du quotidien ouvert à tous les habitants, les maisons de quartier sont perçues par les habitants-participants comme des équipements majeurs de la vie de quartier. Néanmoins, ces dernières sont confrontées à différentes problématiques qui nuisent, selon les participants, à leur attractivité :

- a) l'absence d'espace public ou de parvis qui limite la possibilité d'activités ou d'événement « hors les murs », tout en réduisant la visibilité de cet équipement.
- b) des bâtiments considérés comme vieillissants et peu fonctionnels, dont l'absence fréquente d'un grand hall d'entrée en amont du guichet accentue « le caractère social » des maisons de quartier et invisibilise les autres fonctions ou services proposés.

Face à ce constat, les habitants-participants réimaginent les maisons de quartier selon un modèle idéal : un équipement central conçu en lien avec un espace public faisant office de « place de quartier » et associant, en complément des fonctions sociales, associatives et éducatives déjà présentes, une dimension conviviale, à travers la création d'un café associatif, et une dimension loisirs, à travers l'intégration d'une médiathèque. Par ailleurs, une attention particulière devra être portée à la signalétique, afin de faciliter le repérage des différentes fonctions des maisons de quartier. De cette manière, ces dernières pourraient alors devenir des lieux de vie et de rencontre au sein des quartiers. En complément, les habitants-participants rappellent l'importance de diversifier les canaux de communication autour des différentes animations du secteur et la nécessité de réintroduire un annuaire des associations de quartier, dont beaucoup restent méconnues des habitants.

Localisation

Maisons de quartier de Pyramides et Jean-Yole

Fiche(s) référente(s)

Maison de quartier (présélection - 1 et 2)

Mots clefs

Convivialité
Accessibilité
Architecture
Offre associative, culturelle et sociale
Vivre ensemble





Faire des places de quartier de vrais espaces publics de proximité

En évoquant la question du statut et du rôle des maisons de quartiers, les habitants-participants ont rappelé l'importance jouée par les espaces publics dans la vie des quartiers. À la fois lieu de passage, lieu de rencontre et lieu d'animation (vide-greniers, braderies, concerts, etc.), la place ne peut donc se concevoir, pour les participants, comme un objet isolé : la proximité d'un équipement public fédérateur (ici les maisons de quartier), de services publics (mairie annexe, Poste, etc.) et d'une offre commerciale sont nécessaires à son attractivité.

En tant qu'espace de sociabilité, la place doit aussi devenir un lieu d'agrément, proposant assises et espaces ombragés, végétation et espaces arborés. Parmi les sites pressentis, le secteur de la Garenne est le plus discuté, avec une attente particulière exprimée autour de son embellissement et de sa végétalisation (en particulier au niveau des aires de stationnement).

Localisation

La Garenne

Fiche(s) référente(s)

La Garenne
Centres commerciaux
(présélection - 1 et 2)
Place de quartier (ajout
- 2)

Mots clefs

Animation
Espace public
Convivialité
Embellissement
Végétalisation





Faire du parc de la Courtaisière un vrai lieu de rencontre intergénérationnelle

En caractérisant leur cadre de vie, les habitants-participants ont fait émerger la composante démographique, de par la diversité de population y vivant, comme un atout à valoriser du quartier. Pour autant, cette même diversité traduit aussi une cohésion sociale moindre, avec des passerelles parfois limitées entre quartiers ou entre générations.

À cet égard, le quartier de la Courtaisière constitue, pour les habitants, un exemple représentatif de cette situation : deux publics - celui des résidents des lotissements et celui des étudiants de l'université - qui, bien que vivant dans le même quartier, ne font que cohabiter. En continuité de la discussion portant sur les espaces créateurs de lien social, les habitants-participants évoquent une intervention citoyenne prévue sur le parc de la Courtaisière : la création d'un jardin commun entre les habitants et les étudiants. En appui de ce projet, les habitants proposent alors l'ouverture d'un café associatif (sous la forme par exemple d'un « repair café » ou d'un « bar à jeux ») qui répondrait à la fois à l'absence de lieu de convivialité à destination des jeunes sur le secteur, tout en répondant à la demande d'un lieu de rencontre intergénérationnelle.

Localisation

Parc de la Courtaisière

Fiche(s) référente(s)

Café associatif
(présélection - 1)
Jardins partagés
(présélection - 2)
Parc de la Courtaisière
(présélection - 1 et 2)
Jeunesse (ajout - 2)

Mots clefs

Animation
Embellissement
Espace vert
Convivialité
Intergénérationnel
Vivre ensemble

7



Repenser et faciliter les trajets du quotidien

Répondant à l'amélioration du cadre de vie, la question de la mobilité constitue une thématique prépondérante sur le secteur, déclinée autour de quatre enjeux par les habitants-participants :

- 1) L'embellissement et l'apaisement des entrées de ville (est concernée, au sein du quartier, la route de Nantes).
- 2) L'accompagnement aux modes alternatifs de déplacement : mise en place d'une campagne de sensibilisation afin de privilégier le vélo pour les trajets du quotidien, ateliers et animations au sein des quartiers autour du vélo, etc.
- 3) L'amélioration et l'extension du réseau cyclable, à travers une sécurisation des voies existantes et la création de nouvelles voies en site propre (cf. voie verte actuelle).
- 4) Le renforcement et l'élargissement de la tarification solidaire des transports en commun (à destination des publics étudiants, seniors, etc.).

Localisation

Action transversale

Fiche(s) référente(s)

Améliorer les dessertes des quartiers (ajout - 2)
Animation vélo (ajout -1)
Tarif des transports en commun (ajout - 2)

Mots clefs

Déplacement du quotidien
Sécurité
Embellissement

8